

## รายงานสถานการณ์วิสาหกิจขนาดกลางและขนาดย่อม ประจำเดือนมีนาคม 2557

### บทสรุปผู้บริหาร

**ภาวะเศรษฐกิจวิสาหกิจขนาดกลางและขนาดย่อม** ด้านธุรกิจภาคการค้าและบริการ โดยดัชนีความเชื่อมั่นภาคการค้าและบริการ เดือนกุมภาพันธ์ 2557 พบว่า มีค่าดัชนี 42.0 ปรับตัวลดลงจาก 43.0 ในเดือนก่อน จากองค์ประกอบด้านกำไร การจ้างงานและยอดจำหน่าย เนื่องจากผู้ประกอบการมีความกังวลเกี่ยวกับการชุมนุมทางการเมือง ส่งผลกระทบต่อความเชื่อมั่นของนักลงทุน และนักท่องเที่ยวอย่างมาก

เมื่อเปรียบเทียบดัชนีความเชื่อมั่น 4 ภาคธุรกิจ ระหว่าง ดัชนีความเชื่อมั่นผู้ประกอบการการค้าและบริการ (TSSI) ดัชนีความเชื่อมั่นภาคอุตสาหกรรม (TISI) ดัชนีความเชื่อมั่นทางธุรกิจ (BSI) และดัชนีความเชื่อมั่นผู้บริโภค (CCI) พบว่า ดัชนี BSI มีการปรับตัวเพิ่มสูงขึ้นจากเดือนก่อน ส่วนดัชนี TSSI CCI TISI มีการปรับตัวลดลงจากเดือนก่อน เนื่องจากสถานการณ์เศรษฐกิจของประเทศยังคงชะลอตัวอย่างต่อเนื่อง สถานการณ์ทางการเมืองในประเทศที่ยังคงมีความวุ่นวาย การบริโภคภาคเอกชนและการลงทุนภาคเอกชนชะลอตัวลง

ส่วนภาคอุตสาหกรรม ดัชนีผลผลิตอุตสาหกรรมมีค่าดัชนี (มูลค่าเพิ่ม) เดือนกุมภาพันธ์ 2557 อยู่ที่ 80.9 ปรับตัวเพิ่มสูงขึ้นเมื่อเทียบกับเดือนเดียวกันของปีก่อน ร้อยละ 2.0 ส่วนอัตราการใช้กำลังการผลิตมีค่าดัชนีอยู่ที่ 41.6 ลดลงจากช่วงเดียวกันของปีก่อน ซึ่งมีดัชนีอยู่ที่ 42.6

การจัดตั้งและสิ้นสภาพกิจการเดือนกุมภาพันธ์ 2557 พบว่า ในส่วนการจัดตั้งกิจการใหม่จำนวน 4,854 ราย หดตัวลงจากเดือนเดียวกันของปีก่อนร้อยละ 15.4 ส่วนการยกเลิกกิจการมีจำนวน 644 ราย หดตัวจากเดือนเดียวกันของปีก่อน ร้อยละ 3.0

เมื่อพิจารณาด้านการส่งออกเดือนกุมภาพันธ์ 2557 พบว่า SMEs มีมูลค่าการส่งออก 146,946.6 ล้านบาท ขยายตัวเพิ่มขึ้นร้อยละ 5.7 เมื่อเทียบกับเดือนเดียวกันของปีก่อน และหดตัวลงร้อยละ 6.6 เมื่อเทียบกับเดือนก่อนหน้า โดยสินค้าสำคัญที่มีการขยายตัวของการส่งออกสูง ได้แก่ หมวดยานยนต์และเครื่องประดับ หมวดยานยนต์และมอเตอร์และอุปกรณ์ และหมวดยานยนต์ ข้าว เป็นต้น ส่วนตลาดสำคัญที่มีการขยายตัวการส่งออกสูง ได้แก่ เวียดนาม กัมพูชา และพม่า ตามลำดับ

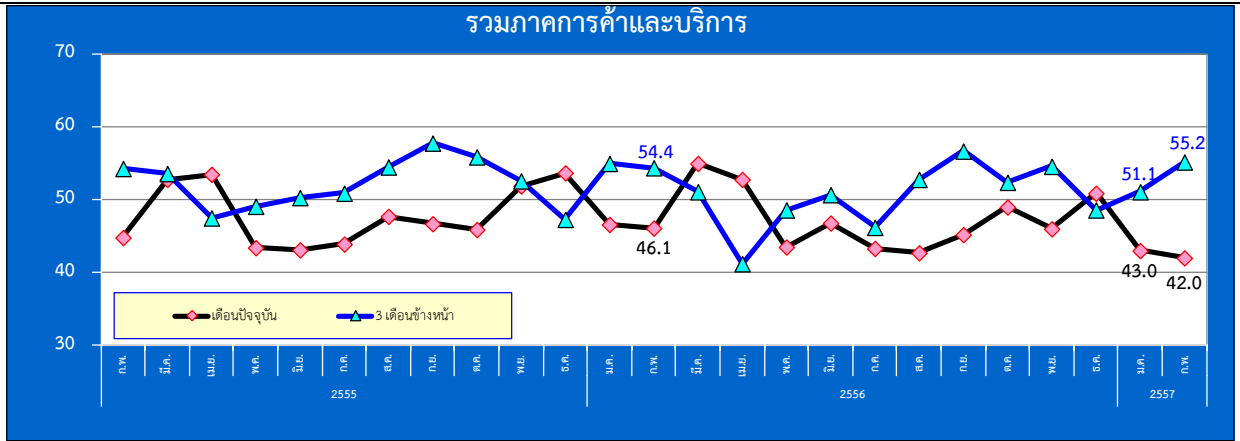
ส่วนวิจัยและวิเคราะห์เดือนกุมภาพันธ์

สำนักข้อมูลและวิจัย สำนักงานส่งเสริมวิสาหกิจขนาดกลางและขนาดย่อม

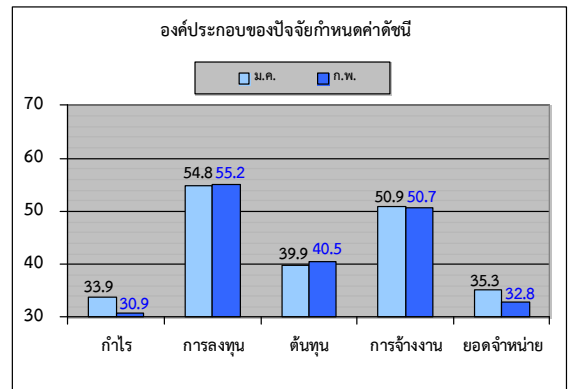


ดัชนีความเชื่อมั่นผู้ประกอบการภาคการค้าและบริการรายเดือน (TSSI)

❖ ความเชื่อมั่น TSSI (SMEs) ประจำเดือนกุมภาพันธ์ ปี 2557

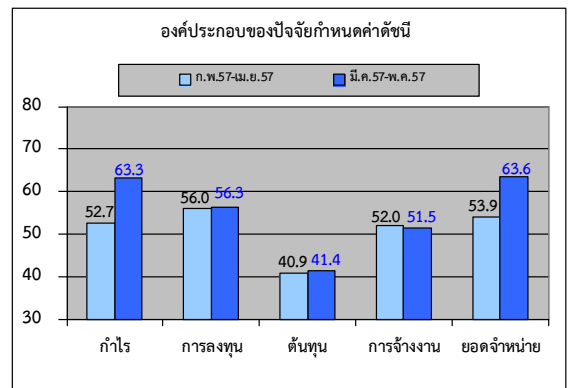


❖ ดัชนี TSSI SMEs ภาคการค้าและบริการ กุมภาพันธ์ 2557 เท่ากับ 42.0 ปรับตัวลดลงจาก 43.0 ในเดือนก่อน จากองค์ประกอบด้านกำไร การจ้างงานและยอดจำหน่าย เนื่องจากผู้ประกอบการมีความกังวลเกี่ยวกับการชุมนุมทางการเมืองและยังมีการปิดสถานที่สำคัญต่างๆ ในเขตกรุงเทพมหานครและจังหวัดต่างๆ ของกลุ่มต่อต้านรัฐบาล ผนวกกับผลการเลือกตั้งเมื่อวันที่ 2 กุมภาพันธ์ 2557 ยังไม่มีข้อสรุปว่าจะเป็นอย่างไรรวมทั้งยังไม่สามารถจัดการเลือกตั้งได้ครบทุกเขตเลือกตั้งส่งผลให้ยังไม่สามารถที่จะจัดตั้งรัฐบาลได้ ผนวกกับ



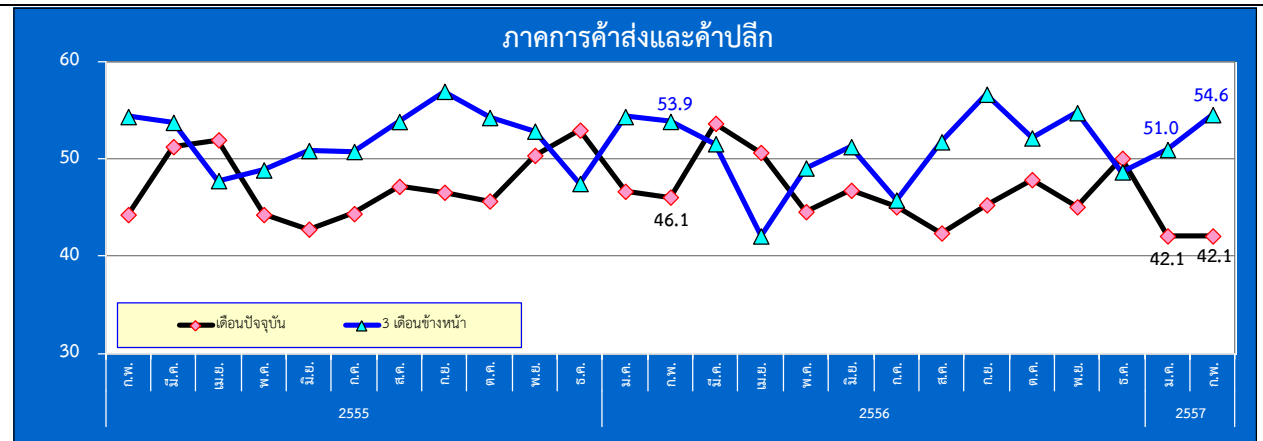
การประกาศใช้ พ.ร.ก.ฉุกเฉิน เป็นระยะเวลา 60 วัน ส่งผลกระทบต่อความเชื่อมั่นของนักลงทุนและนักท่องเที่ยวอย่างมาก

❖ ดัชนีคาดการณ์ 3 เดือนปรับตัวเพิ่มขึ้นจากเดือนก่อนที่ระดับ 51.1 มาอยู่ที่ระดับ 55.2 โดยเป็นการปรับตัวเพิ่มขึ้นเกือบทุกองค์ประกอบ ยกเว้นด้านการจ้างงานที่ลดลง เนื่องจากผู้ประกอบการยังคงมีความคาดหวังว่าสถานการณ์ทางการเมืองจะคลี่คลายไปในทิศทางที่ดีขึ้นและจบลงในระยะเวลานับ โดยไม่เกิดเหตุการณ์ที่รุนแรงเพิ่มมากขึ้น

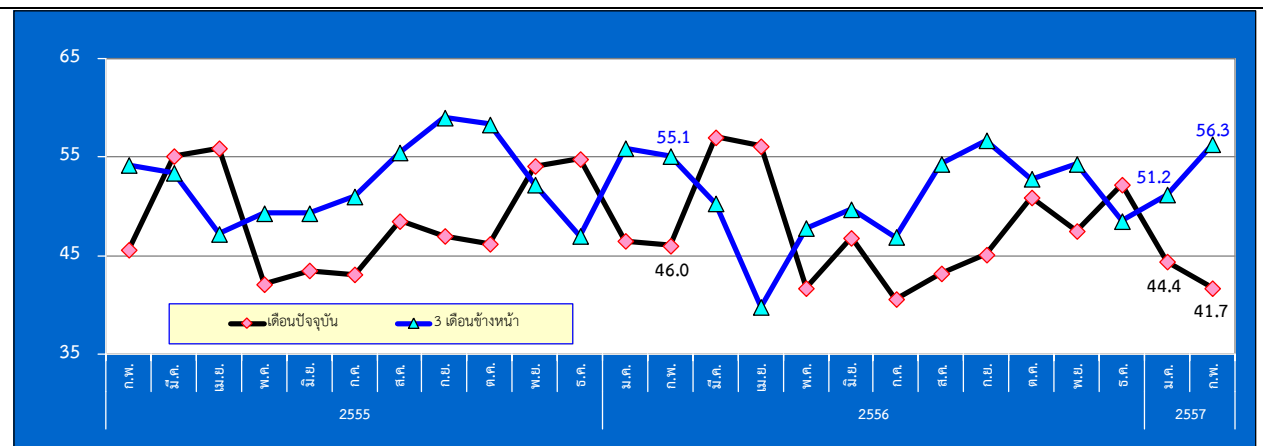


ดัชนีความเชื่อมั่นผู้ประกอบการภาคการค้าและบริการรายเดือน (TSSI)

❖ ความเชื่อมั่น TSSI (SMEs) ประจำเดือนกุมภาพันธ์ 2557



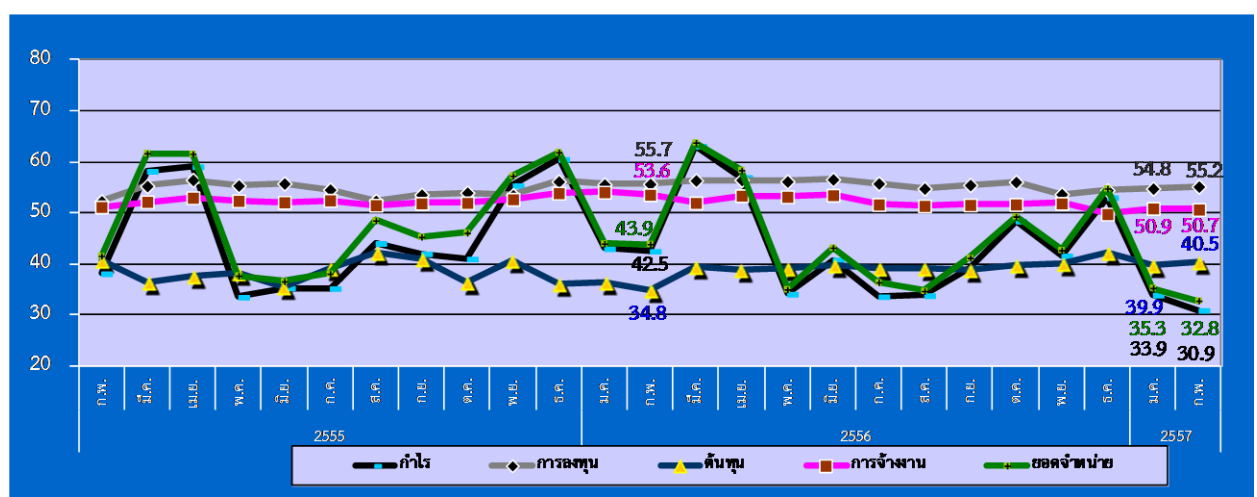
ดัชนี TSSI SMEs ภาคการค้าส่งและค้าปลีก กุมภาพันธ์ 2557 ทรงตัวอยู่ที่ระดับ 42.1 จากเดือนก่อน ซึ่งองค์ประกอบที่ปรับตัวลดลงได้แก่ องค์ประกอบด้านกำไร ต้นทุนและยอดขาย ในส่วนภาคการค้าส่ง อยู่ในระดับทรงตัวเท่ากับ 43.2 จากเดือนก่อน สาขารูทริกที่ปรับตัวลดลงได้แก่ ค้าส่งสินค้าอุปโภคบริโภค เนื่องจากสถานการณ์ด้านการบริโภคที่ชะลอตัวอย่างต่อเนื่อง ส่วนภาคการค้าปลีก เพิ่มขึ้นเล็กน้อยอยู่ที่ระดับ 41.8 จาก 51.6 ในเดือนก่อน โดยสาขารูทริกที่ปรับตัวลดลง ได้แก่ ค้าปลีกสถานีบริการน้ำมัน เป็นต้น เนื่องจากสถานการณ์การจำหน่ายน้ำมันในประเทศในเดือนกุมภาพันธ์ปรับตัวลดลง สถานการณ์เศรษฐกิจของประเทศในภาพรวมค่อนข้างซึมตัวลง อีกทั้งเฟื่องผ่านพ้นช่วงเทศกาลปีใหม่ส่งผลให้สถานการณ์การใช้ น้ำมันชะลอตัวลง



ดัชนี TSSI SMEs ภาคบริการ กุมภาพันธ์ เท่ากับ 41.7 ปรับตัวลดลงจาก 44.4 ในเดือนก่อน ซึ่งเป็นการปรับตัวลดลงขององค์ประกอบด้านกำไร การลงทุน การจ้างงานและยอดขาย โดยสาขารูทริกที่ปรับตัวลดลง ได้แก่ บริการด้านการขนส่งสินค้า และขนส่งมวลชน เป็นต้น เนื่องจากสถานการณ์เศรษฐกิจในประเทศที่ชะลอตัวอย่างต่อเนื่อง การบริโภคและการลงทุนภายในประเทศยังคงมีสัญญาณการซึมตัวต่อเนื่อง ซึ่งจะส่งผลกระทบต่อให้บริการด้านการขนส่งที่ชะลอตัว รวมถึงความกังวลของผู้ประกอบการต่อสถานการณ์ความขัดแย้งทางการเมืองที่อาจส่งผลให้สถานการณ์ด้านการขนส่งในภาพรวมชะลอตัวลง

ดัชนีความเชื่อมั่นผู้ประกอบการภาคการค้าและบริการรายเดือน (TSSI)

❖ ความเชื่อมั่น TSSI (SMEs) แยกตามองค์ประกอบธุรกิจปี (กุมภาพันธ์ 2555 – กุมภาพันธ์ 2557)

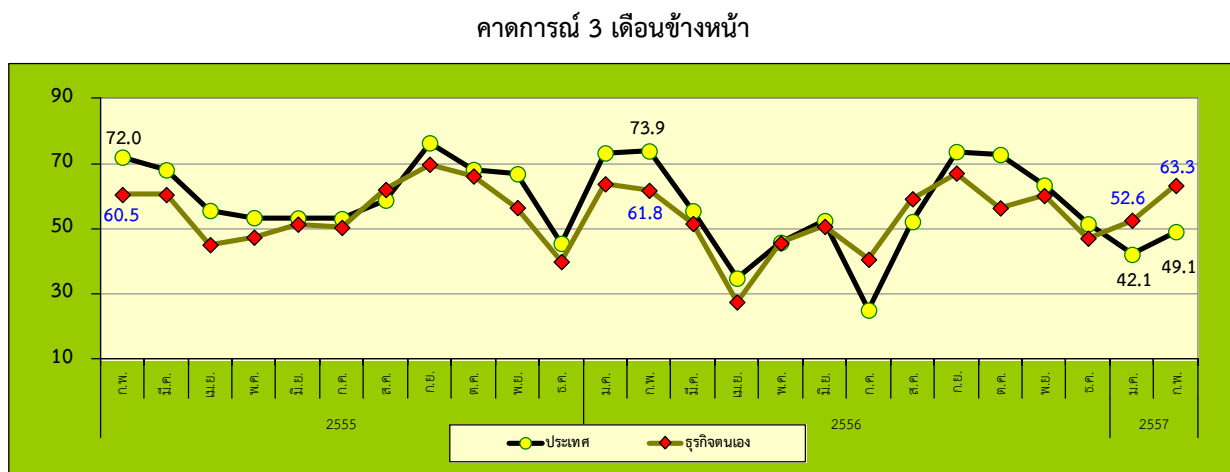
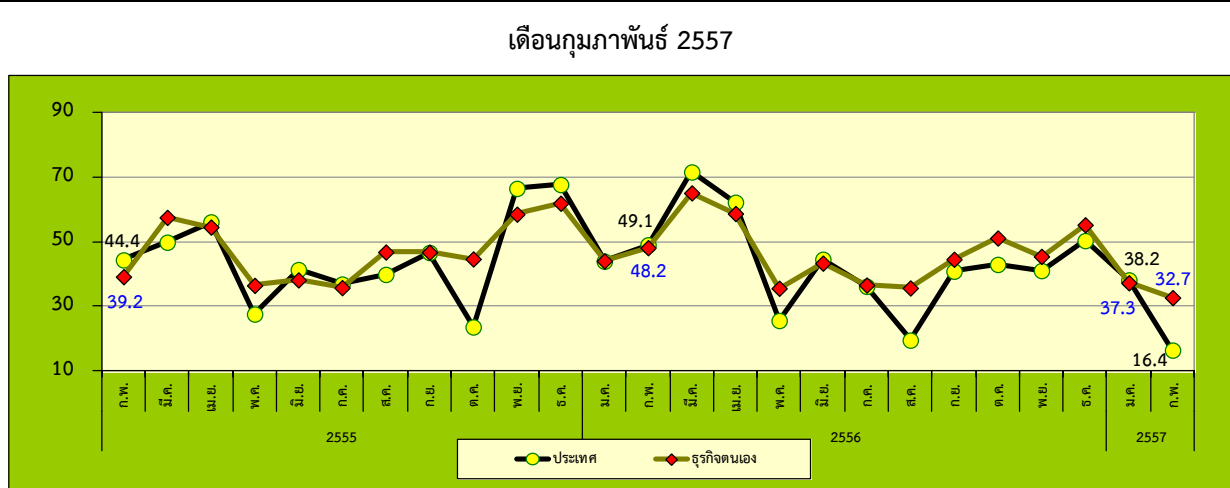


- ❖ องค์ประกอบของดัชนีในปัจจุบันที่ปรับตัวลดลง ได้แก่ ด้านกำไร การจ้างงานและยอดจำหน่าย โดยค่าดัชนีที่ปรับตัวลดลงจากเดือนมกราคม 2557 อยู่ที่ระดับ 30.9 50.7 และ 32.8 ตามลำดับ
- ❖ องค์ประกอบของดัชนีในปัจจุบันที่ปรับตัวเพิ่มขึ้น ได้แก่ ดัชนีด้านต้นทุนและการลงทุน โดยค่าดัชนีอยู่ที่ระดับ 40.5 และ 55.2 ตามลำดับ

ที่มา : รายงานดัชนีความเชื่อมั่นผู้ประกอบการภาคการค้าและบริการ เดือนกุมภาพันธ์ 2557

ดัชนีความเชื่อมั่นผู้ประกอบการภาคการค้าและบริการรายเดือน (TSSI)

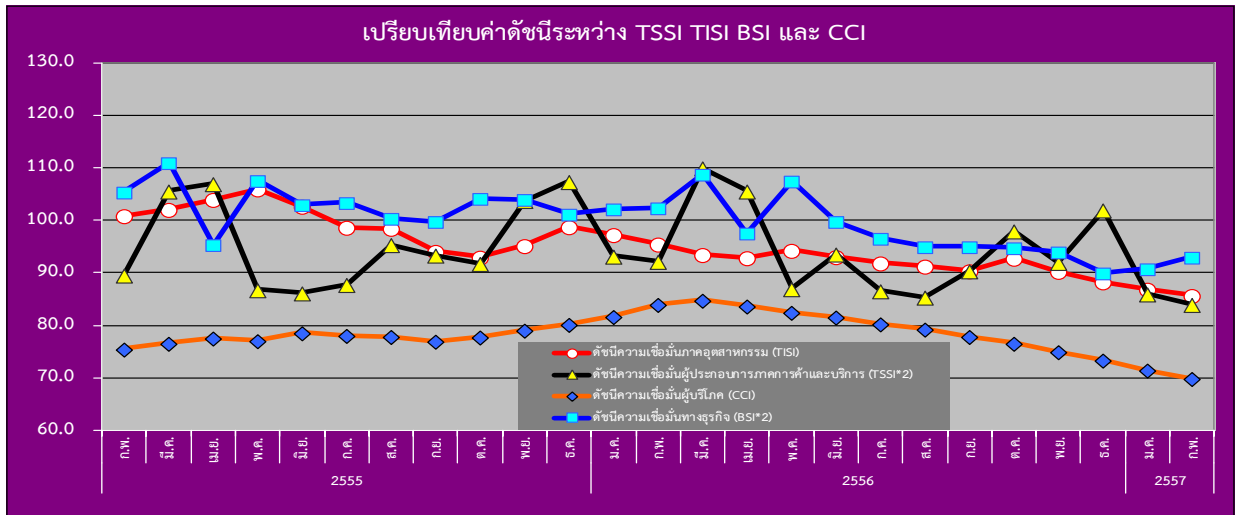
❖ ความเชื่อมั่นต่อภาวะเศรษฐกิจประเทศและธุรกิจตนเองของ SMEs



❖ ค่าดัชนีดัชนีความเชื่อมั่นของผู้ประกอบการ SMEs ภาคการค้าและบริการทั้งต่อภาวะเศรษฐกิจของประเทศและต่อธุรกิจตนเองในเดือนปัจจุบันปรับตัวลดลงอยู่ที่ระดับ 16.4 และ 32.7 จากระดับ 38.2 และ 37.3 ในเดือนก่อนตามลำดับ สำหรับค่าดัชนีคาดการณ์ 3 เดือนข้างหน้าดัชนีความเชื่อมั่นทั้งต่อภาวะเศรษฐกิจของประเทศและต่อธุรกิจตนเองปรับตัวเพิ่มขึ้นอยู่ที่ระดับ 49.1 และ 63.3 จากระดับ 42.1 จากระดับ 51.5 พิจารณาได้ว่าผู้ประกอบการวิสาหกิจขนาดกลางและขนาดย่อมภาคการค้าและบริการมีความเชื่อมั่นทั้งต่อเศรษฐกิจประเทศและต่อธุรกิจตนเองในปัจจุบันแยกลง และสำหรับคาดการณ์ 3 เดือนข้างหน้ามีความเชื่อมั่นทั้งต่อเศรษฐกิจของประเทศและต่อธุรกิจตนเองดีขึ้น

ดัชนีความเชื่อมั่นผู้ประกอบการภาคการค้าและบริการรายเดือน (TSSI)

❖ เปรียบเทียบดัชนีความเชื่อมั่น 4 ภาคธุรกิจระหว่าง TSSI, TISI, BSI และ CCI รายเดือน



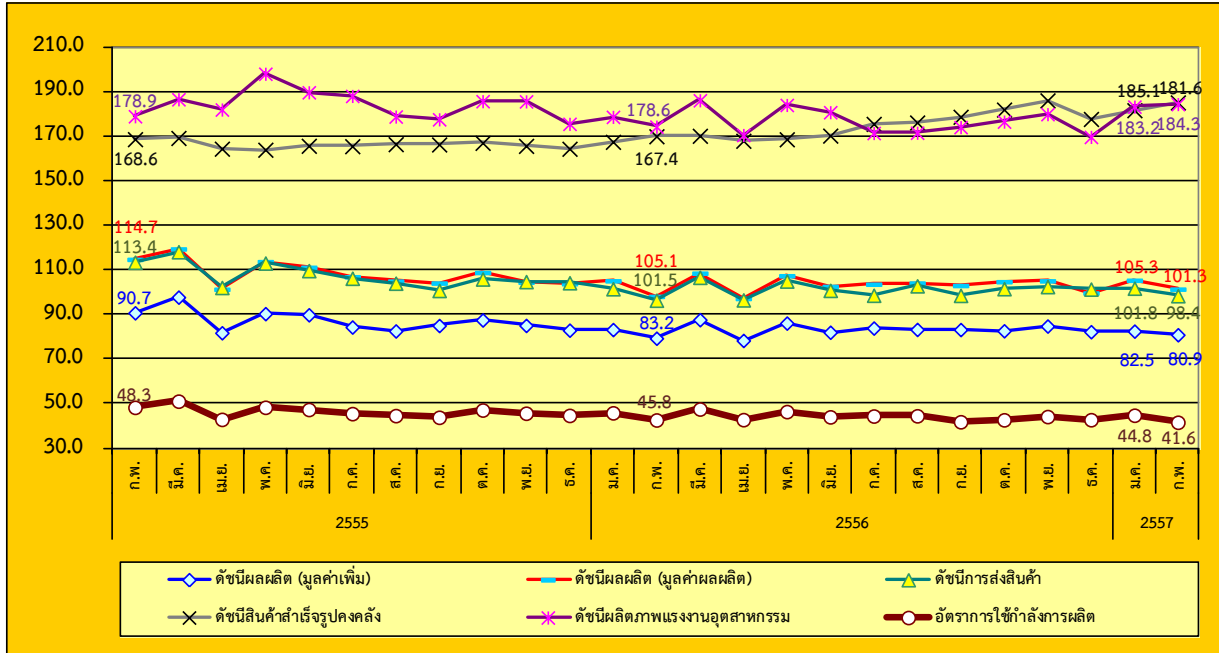
หมายเหตุ : ค่าดัชนี TSSI และ BSI ได้ทำการคำนวณปรับฐาน 100

- ❖ ค่าดัชนีความเชื่อมั่นในภาพรวมของดัชนีทั้ง 4 ภาคธุรกิจ ได้แก่ TSSI TISI CCI ปรับตัวลดลง ขณะที่ BSI ปรับตัวเพิ่มขึ้น จากเดือนก่อนโดยค่าดัชนีทั้ง 4 ภาคธุรกิจในเดือนกุมภาพันธ์ 2557 อยู่ที่ระดับ 84.0 85.7 69.9 และ 93.0 ตามลำดับ
- ❖ ดัชนี TSSI ปรับตัวลดลงในเดือนกุมภาพันธ์ 2557 จากองค์ประกอบด้านการยอดขาย การจ้างงานและกำไร เนื่องจากสถานการณ์เศรษฐกิจของประเทศยังคงชะลอตัวอย่างต่อเนื่อง สถานการณ์ทางการเมืองในประเทศที่ยังคงมีความวุ่นวาย การบริโภคภาคเอกชนและการลงทุนภาคเอกชนชะลอลง
- ❖ ดัชนี TISI ปรับตัวลดลง จากองค์ประกอบด้านยอดขายสั่งซื้อโดยรวม ยอดขายโดยรวม ปริมาณการผลิตและต้นทุนประกอบการและผลประกอบการ จากความกังวลต่อปัญหาการเมืองที่ยืดเยื้อและยังไร้ทางออกส่งผลให้การบริโภคภายในประเทศชะลอลง เนื่องจากผู้บริโภคไม่มั่นใจในภาวะเศรษฐกิจ ประกอบกับกำลังซื้อที่ลดลงของภาคเกษตรทำให้อุตสาหกรรมที่เกี่ยวข้องมียอดขายลดลง ขณะเดียวกันผู้ประกอบการ SMEs กลุ่มตัวอย่างประสบปัญหาสภาพคล่องในการดำเนินกิจการและต้นทุนสูงขึ้น จึงเรียกร้องให้ภาครัฐช่วยเหลือผู้ประกอบการให้สามารถเข้าถึงแหล่งเงินทุนได้มากขึ้น และเห็นว่าการค้าขายแดนจะเป็นกลไกสำคัญของระบบเศรษฐกิจในภาวะที่กำลังซื้อภายในประเทศชะลอลง
- ❖ ดัชนี CCI ปรับตัวลดลง ทุกรายการและต่อเนื่องเป็นเดือนที่ 11 เนื่องจากความกังวลเกี่ยวกับสถานการณ์ทางการเมืองไทย การชะลอลงตัวของเศรษฐกิจไทย และความไม่แน่นอนของการฟื้นตัวของเศรษฐกิจโลก ซึ่งอาจส่งผลกระทบต่อทิศทางการฟื้นตัวของเศรษฐกิจไทยและรายได้ของผู้บริโภคในอนาคต
- ❖ ดัชนี BSI ปรับตัวเพิ่มขึ้น โดยดัชนีปรับตัวเพิ่มขึ้นจากทุกองค์ประกอบด้านคำสั่งซื้อ ต้นทุน การจ้างงานและผลประกอบการ แต่ค่าดัชนีที่ได้ยังคงอยู่ในระดับต่ำกว่าค่าฐานที่ 100 สะท้อนความเชื่อมั่นของผู้ประกอบการทั้งในภาคอุตสาหกรรมและภาคที่มีโชอุตสาหกรรมที่ยังเปราะบาง อย่างไรก็ตาม ทิศทางของดัชนีปรับดีขึ้นบ้างจากเดือนก่อน

ดัชนีผลผลิตอุตสาหกรรม SMEs รายเดือน

❖ ดัชนีผลผลิตอุตสาหกรรม SMEs รายเดือน (ณ เดือนกุมภาพันธ์ 2557)

ดัชนีผลผลิตอุตสาหกรรม SMEs เดือนกุมภาพันธ์ 2557



ที่มา : สำนักงานเศรษฐกิจอุตสาหกรรม  
 ประมวลโดย : สำนักงานส่งเสริมวิสาหกิจขนาดกลางและขนาดย่อม  
 หมายเหตุ : (\*) เป็นดัชนีรวมเบื้องต้นของ 33 อุตสาหกรรม

	เดือนกุมภาพันธ์ 2557		
	ดัชนี (*)	อัตราการเปลี่ยนแปลงเมื่อเทียบกับเดือนก่อน (%)	อัตราการเปลี่ยนแปลงเมื่อเทียบกับเดือนเดียวกันของปีก่อน (%)
ดัชนีผลผลิต (มูลค่าเพิ่ม)	80.86	-1.96	1.97
ดัชนีผลผลิต (มูลค่าผลผลิต)	101.32	-3.77	3.32
ดัชนีการส่งสินค้า	98.39	-3.31	2.10
ดัชนีสินค้าสำเร็จรูปคงคลัง	185.06	1.92	8.93
ดัชนีอัตราส่วนสินค้าสำเร็จรูปคงคลัง	302.01	-4.95	7.26
ดัชนีแรงงานในภาคอุตสาหกรรม	55.90	-3.40	-3.01
ดัชนีผลิตภาพแรงงานอุตสาหกรรม	184.33	0.62	5.80
อัตรการใช้กำลังการผลิต	41.59		

ดัชนีผลผลิตอุตสาหกรรม (มูลค่าเพิ่ม) SMEs เดือน กุมภาพันธ์ 2557 อยู่ที่ระดับ 80.86 ลดลง ร้อยละ 1.96

ดัชนีผลผลิตอุตสาหกรรม (มูลค่าเพิ่ม) ดัชนีการส่งสินค้า ดัชนีอัตราส่วนสินค้าสำเร็จรูปคงคลัง ดัชนีแรงงานในภาคอุตสาหกรรม เพิ่มขึ้น ขณะที่ ดัชนีสินค้าสำเร็จรูปคงคลัง ดัชนีผลิตภาพแรงงานอุตสาหกรรม ลดลง

ที่มา : สำนักงานเศรษฐกิจอุตสาหกรรม  
 ประมวลโดย : สำนักงานส่งเสริมวิสาหกิจขนาดกลางและขนาดย่อม  
 หมายเหตุ : (\*) เป็นดัชนีรวมเบื้องต้นของ 33 อุตสาหกรรม

## ดัชนีผลผลิตอุตสาหกรรม SMEs รายเดือน

## ❖ ดัชนีผลผลิตอุตสาหกรรม SMEs เฉลี่ย ระหว่างเดือนมกราคม – กุมภาพันธ์ 2557 (ณ เดือนกุมภาพันธ์ 2557)

ดัชนีผลผลิตอุตสาหกรรม SMEs เฉลี่ย เทียบกับช่วงเดียวกันของปีก่อน

	ปี 2556 (ก.พ.)	ปี 2557* (ก.พ.)	อัตราการ เปลี่ยนแปลง
ดัชนีผลผลิต (มูลค่าเพิ่ม)	81.24	81.67	0.53
ดัชนีผลผลิต (มูลค่าผลผลิต)	101.6	103.3	1.72
ดัชนีการส่งสินค้า	98.93	100.1	1.15
ดัชนีสินค้าสำเร็จรูปคงคลัง	168.7	183.3	8.70
ดัชนีอัตราส่วนสินค้าสำเร็จรูปคงคลัง	272.9	309.9	13.57
ดัชนีแรงงานในภาคอุตสาหกรรม	58.74	56.89	-3.15
ดัชนีผลิตภาพแรงงานอุตสาหกรรม	176.4	183.8	4.17
อัตราการใช้กำลังการผลิต	44.22	43.17	

ดัชนีผลผลิตอุตสาหกรรม SMEs (มูลค่าเพิ่ม) ปี 2557 (ก.พ.) อยู่ที่ระดับ 81.67 เพิ่มขึ้นร้อยละ 0.53 จากปีที่ผ่านมา ที่อยู่ที่ระดับ 81.24 ส่วนอัตราการใช้กำลังการผลิต ปี 2557 อยู่ที่ระดับ 43.17 ลดลงจากปีที่ผ่านมา อยู่ที่ระดับ 44.22

ที่มา : สำนักงานเศรษฐกิจอุตสาหกรรม

ประมวลโดย : สำนักงานส่งเสริมวิสาหกิจขนาดกลางและขนาดย่อม

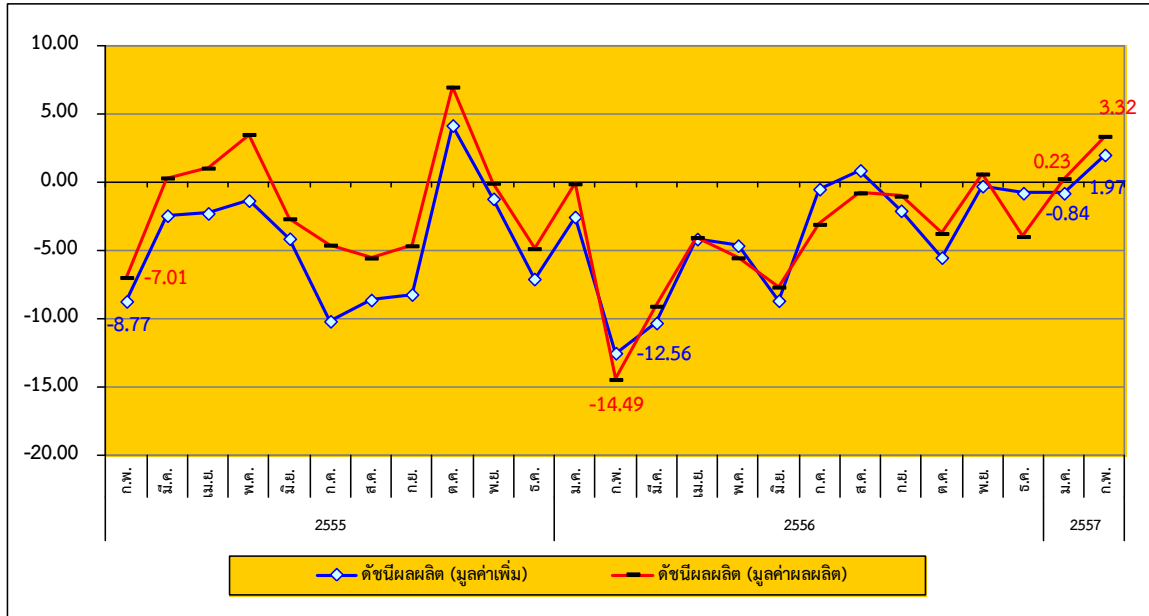
หมายเหตุ : (\*) เป็นดัชนีรวมเบื้องต้นของ 33 อุตสาหกรรม



ดัชนีผลผลิตอุตสาหกรรม SMEs รายเดือน

❖ ดัชนีผลผลิตอุตสาหกรรม SMEs รายเดือน (ณ เดือนกุมภาพันธ์ 2557)

อัตราการขยายตัวของดัชนีผลผลิตอุตสาหกรรม SMEs (ณ เดือนกุมภาพันธ์ 2557) Y-O-Y



ที่มา : สำนักงานเศรษฐกิจอุตสาหกรรม

ประมวลโดย : สำนักงานส่งเสริมวิสาหกิจขนาดกลางและขนาดย่อม

อัตราการขยายตัวของดัชนีผลผลิตถ่วงน้ำหนัก (มูลค่าเพิ่ม) และอัตราการขยายตัวของดัชนีผลผลิตถ่วงน้ำหนัก (มูลค่าผลผลิต) ระหว่าง กุมภาพันธ์ 2555 – กุมภาพันธ์ 2557 มีทิศทางแนวโน้มการปรับตัวดีขึ้นจากต้นปี 2556 โดยดัชนีผลผลิต (มูลค่าเพิ่ม) ขยายตัวเพิ่มขึ้นเมื่อเทียบกับช่วงเดียวกันของปีก่อน และดัชนีผลผลิต (มูลค่าผลผลิต) ขยายตัวเพิ่มขึ้นเมื่อเทียบกับช่วงเดียวกันของปีก่อนเช่นกัน

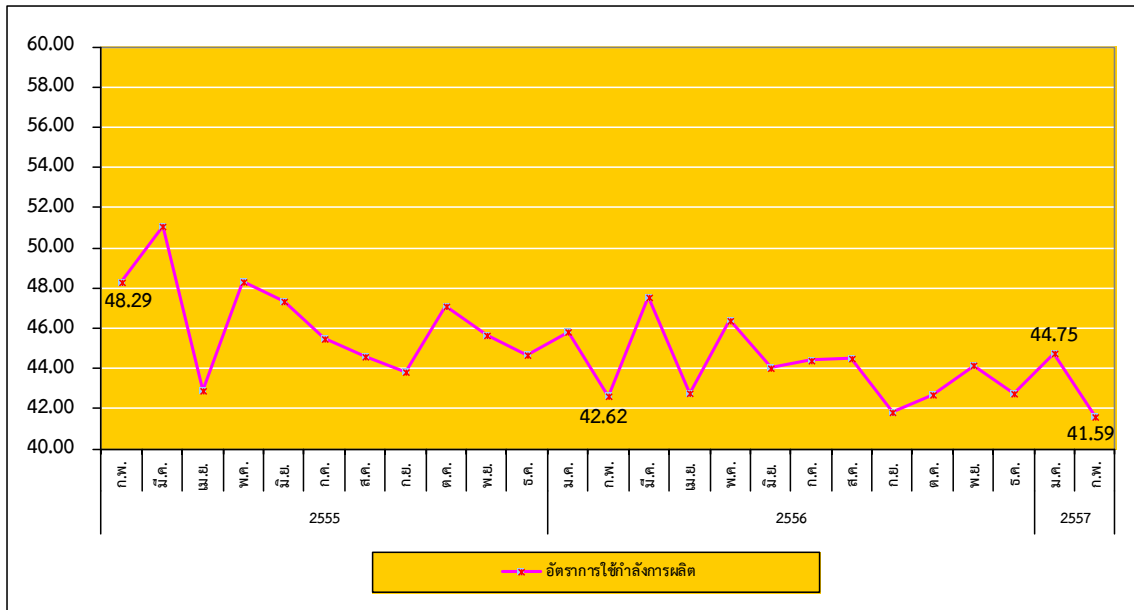
อัตราการขยายตัวของดัชนีผลผลิตถ่วงน้ำหนัก (มูลค่าเพิ่ม) ในเดือนกุมภาพันธ์ 2557 ขยายตัวเพิ่มขึ้นเมื่อเทียบกับเดือนก่อนที่หดตัวร้อยละ 0.84 และขยายตัวเพิ่มขึ้นจากช่วงเดียวกันของปีก่อน ที่หดตัวเท่ากับร้อยละ 12.56 สำหรับอัตราการขยายตัวของดัชนีผลผลิตถ่วงน้ำหนัก (มูลค่าผลผลิต) ในเดือนกุมภาพันธ์ 2557 ขยายตัวเพิ่มขึ้นเท่ากับร้อยละ 3.32 จากเดือนก่อน และขยายตัวเพิ่มขึ้นจากปีก่อนที่หดตัวอยู่ที่ระดับ 14.49 แสดงให้เห็นว่า อัตราการขยายตัวของดัชนีผลผลิตอุตสาหกรรม SMEs ขยายตัวเพิ่มขึ้น เมื่อเทียบกับช่วงเดียวกันของเดือนก่อน

โดยในภาพรวมเป็นการขยายตัวเพิ่มขึ้นจากเดือนก่อน เนื่องมาจากกลุ่มการผลิตเนื้อสัตว์และผลิตภัณฑ์จากเนื้อสัตว์ การผลิตเครื่องดื่มที่ไม่มีแอลกอฮอล์ รวมทั้งน้ำดื่มบรรจุขวด การผลิตลวดและเคเบิลที่หุ้มฉนวน การผลิตเครื่องรับโทรทัศน์ และวิทยุ และสินค้าที่เกี่ยวข้อง เป็นต้น

ดัชนีผลผลิตอุตสาหกรรม SMEs รายเดือน

❖ ดัชนีผลผลิตอุตสาหกรรม SMEs รายเดือน (ณ เดือนกุมภาพันธ์ 2557)

อัตรการใช้กำลังการผลิตของอุตสาหกรรม SMEs (กุมภาพันธ์ 2554 – กุมภาพันธ์ 2557)



ที่มา : สำนักงานเศรษฐกิจอุตสาหกรรม

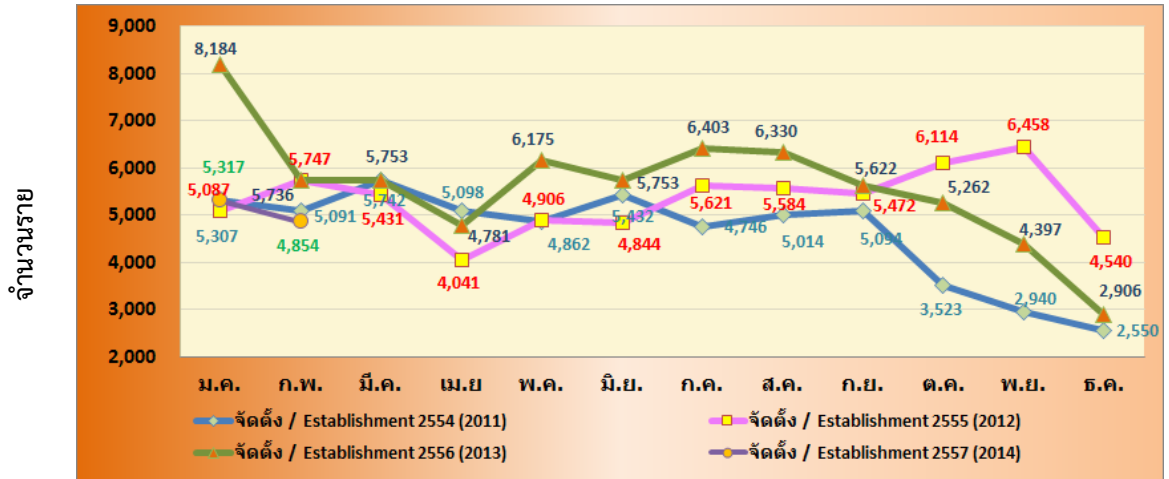
ประมวลโดย : สำนักงานส่งเสริมวิสาหกิจขนาดกลางและขนาดย่อม

อัตรการใช้กำลังการผลิต (Capacity Utilization) สะท้อนถึงอัตรการใช้ทรัพยากรในการผลิตสินค้า โดยแนวโน้มและการเคลื่อนไหวของอัตรการใช้กำลังการผลิตของ SMEs ระหว่าง กุมภาพันธ์ 2555 – กุมภาพันธ์ 2557 มีแนวโน้มการปรับตัวที่ลดลง และในเดือนกุมภาพันธ์ 2557 อยู่ที่ระดับ 41.59 ปรับตัวลดลงจากระดับ 44.75 ในเดือนมกราคม 2557 ที่ผ่านมา โดยอัตรการใช้กำลังการผลิตปรับตัวอยู่ในระดับลดลงจากช่วงเดียวกันของปีก่อนที่เท่ากับ 42.62

การจัดตั้งและยกเลิกกิจการ ประจำเดือนกุมภาพันธ์ 2556

❖ การจัดตั้งและยกเลิกกิจการ

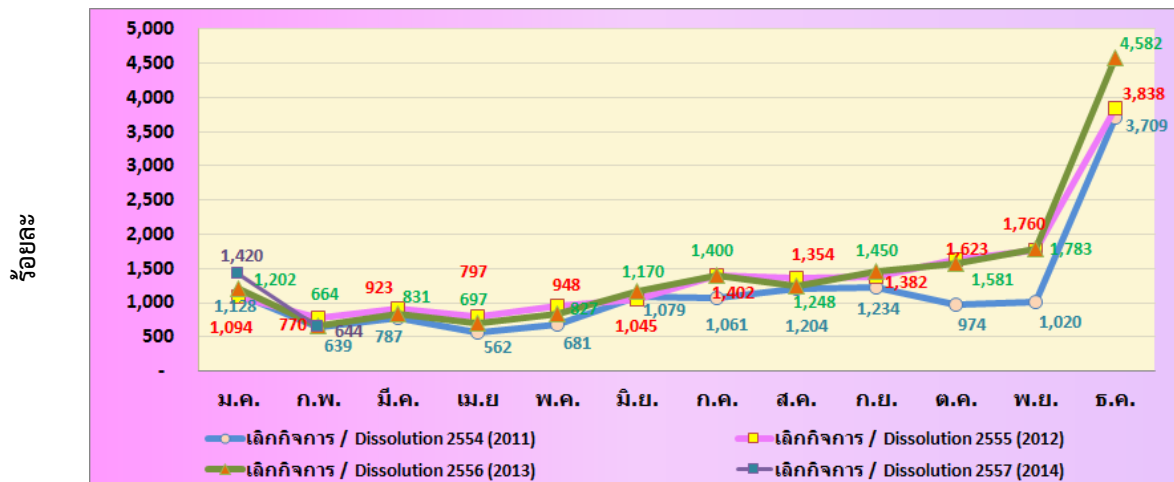
การจัดตั้งกิจการ รายเดือน (มกราคม 2554 – กุมภาพันธ์ 2557)



ที่มา : กรมพัฒนาธุรกิจการค้า

ประมวลผลโดย สำนักงานส่งเสริมวิสาหกิจขนาดกลางและขนาดย่อม

การยกเลิกกิจการ รายเดือน (มกราคม 2554 – กุมภาพันธ์ 2557)

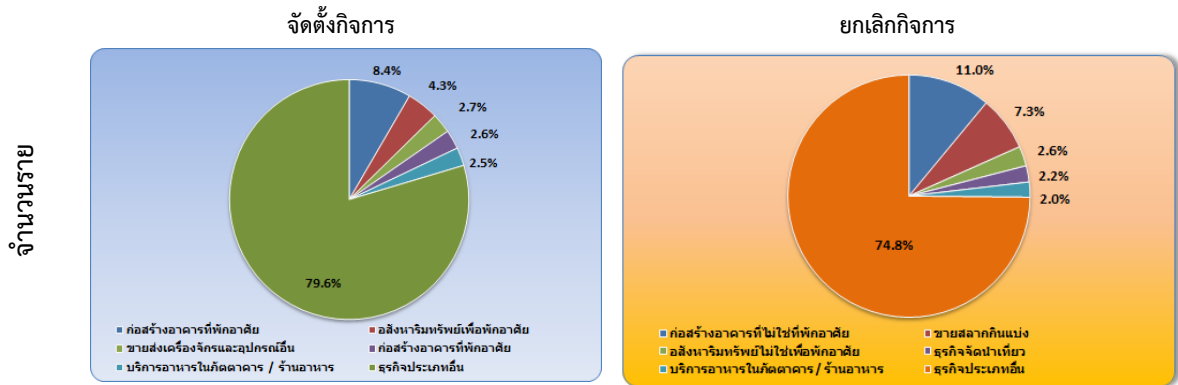


ที่มา : กรมพัฒนาธุรกิจการค้า

ประมวลผลโดย สำนักงานส่งเสริมวิสาหกิจขนาดกลางและขนาดย่อม

การจัดตั้งและยกเลิกกิจการ

การจัดตั้งและสิ้นสภาพกิจการ รายเดือน (เดือนกุมภาพันธ์ 2557)



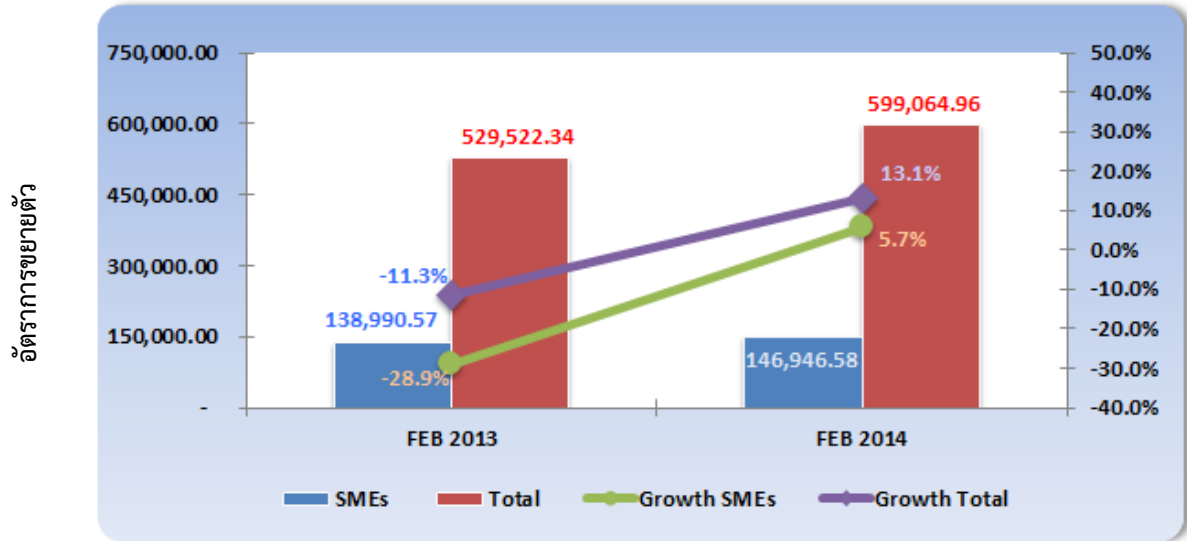
ที่มา : กรมพัฒนาธุรกิจการค้า ประมวลผลโดย สำนักงานส่งเสริมวิสาหกิจขนาดกลางและขนาดย่อม

การจัดตั้งและยกเลิกกิจการเดือนกุมภาพันธ์ 2557 มีกิจการที่จัดตั้งใหม่ในเดือนนี้จำนวน 4,854 ราย มีการยกเลิกกิจการจำนวน 644 ราย โดยกิจการใหม่ที่จัดตั้ง ส่วนใหญ่อยู่ในการก่อสร้างอาคารที่พักอาศัย ร้อยละ 8.4 รองลงมาอยู่ในประเภทอสังหาริมทรัพย์เพื่อพักอาศัย ร้อยละ 4.3 ส่วนการยกเลิกกิจการนั้น ส่วนใหญ่จะอยู่ในการก่อสร้างอาคารที่ไม่ใช่ที่พักอาศัย ร้อยละ 11.0 รองลงมาอยู่ในการขายสลากกินแบ่ง ร้อยละ 7.3

การค้าระหว่างประเทศของประเทศ และวิสาหกิจขนาดกลางและขนาดย่อม

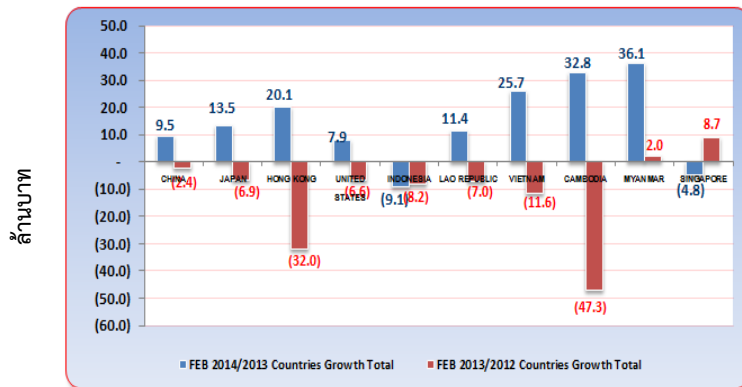
❖ การส่งออกของประเทศ

มูลค่าและอัตราการขยายตัวของการส่งออกของประเทศและ SMEs (เดือนกุมภาพันธ์ 2557)



ที่มา : กรมศุลกากร ประมวลผลโดย สำนักงานส่งเสริมวิสาหกิจขนาดกลางและขนาดย่อม

อัตราการขยายตัวการส่งออกของประเทศ (เดือนกุมภาพันธ์ 2557)



ที่มา : กรมศุลกากร  
ประมวลผลโดย สำนักงานส่งเสริมวิสาหกิจขนาดกลางและขนาดย่อม

ส่วนสินค้าส่งออกที่สำคัญของประเทศในเดือนกุมภาพันธ์ 2557 ได้แก่สินค้าในหมวดเครื่องจักร และคอมพิวเตอร์และอุปกรณ์ รองลงมา ได้แก่ หมวดอุปกรณ์ไฟฟ้าและส่วนประกอบ และหมวดยานยนต์ และส่วนประกอบ เป็นต้น

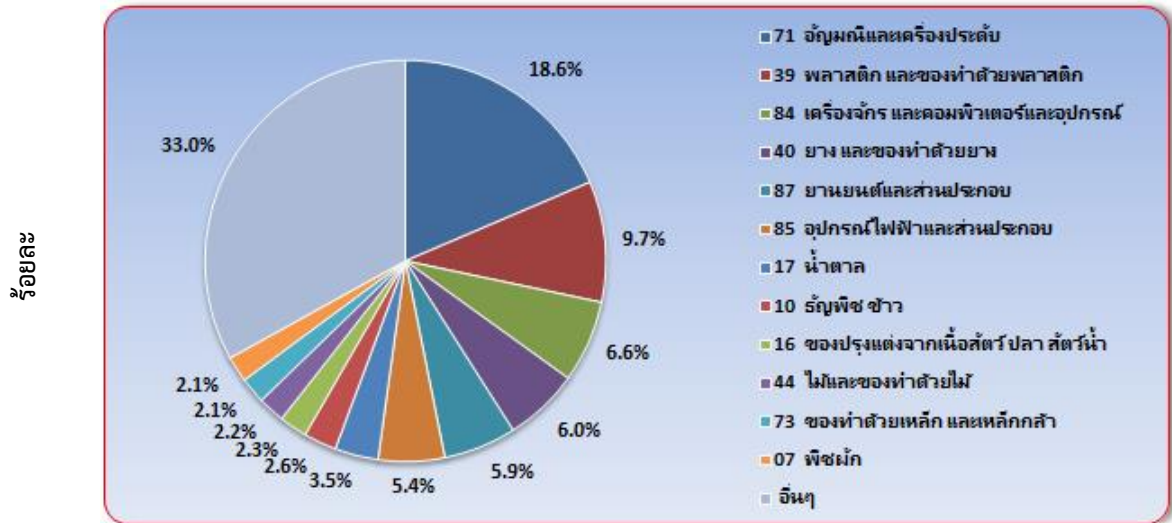
การส่งออกของประเทศเดือนกุมภาพันธ์ 2557 มีมูลค่าการส่งออกอยู่ที่ 599,065.0 ล้านบาท ขยายตัวจากเดือนเดียวกันของปีก่อนร้อยละ 13.1 เนื่องจากประเทศคู่ค้าอย่างสหรัฐอเมริกาและยุโรป เริ่มมีสัญญาณการของการขยายตัวทางเศรษฐกิจที่ดีขึ้น ซึ่งจะเป็ปัจจัยบวกต่อการส่งออกของไทย

สำหรับประเทศคู่ค้าในเดือนนี้ มีการขยายตัวเพิ่มขึ้นหลายประเทศ โดยที่ประเทศในแถบอาเซียน เช่น ประเทศพม่า กัมพูชา และเวียดนาม ซึ่งในเดือนนี้มีการขยายตัวสูงขึ้นร้อยละ 36.1 32.8 และ 25.7 ตามลำดับ สำหรับประเทศจีน มีการขยายตัวเพิ่มขึ้นร้อยละ 9.5 ประเทศสหรัฐอเมริกา ขยายตัวร้อยละ 7.9 และประเทศญี่ปุ่น มีการขยายตัวร้อยละ 13.5

การค้าระหว่างประเทศของวิสาหกิจขนาดกลางและขนาดย่อม

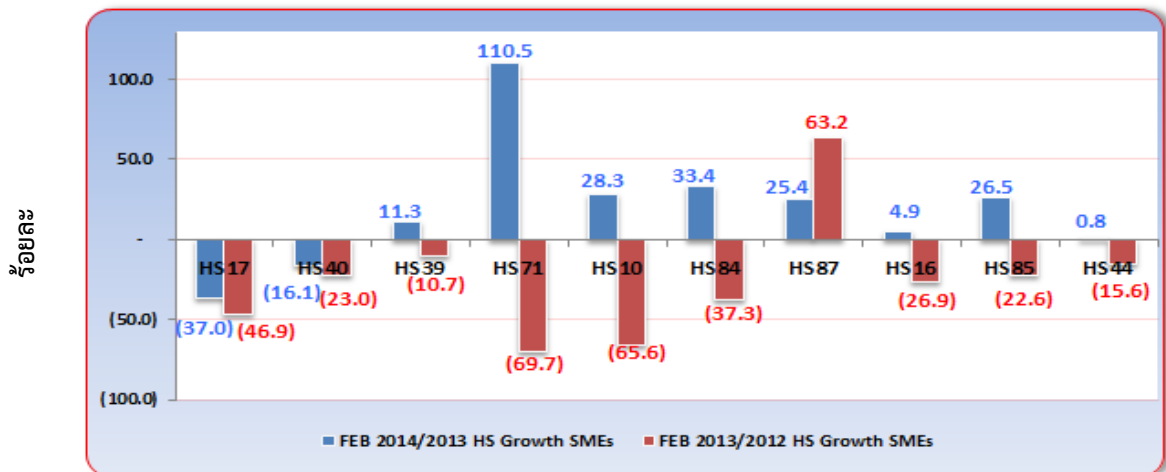
❖ การส่งออกของวิสาหกิจขนาดกลางและขนาดย่อม

สัดส่วนมูลค่าการส่งออกของวิสาหกิจขนาดกลางและขนาดย่อม จำแนกสินค้าสำคัญ (เดือนกุมภาพันธ์ 2557)



ที่มา : กรมศุลกากร ประมวลผลโดย สำนักงานส่งเสริมวิสาหกิจขนาดกลางและขนาดย่อม

อัตราการขยายตัวของวิสาหกิจขนาดกลางและขนาดย่อม จำแนกตามหมวดสินค้าสำคัญ (เดือนกุมภาพันธ์ 2557)

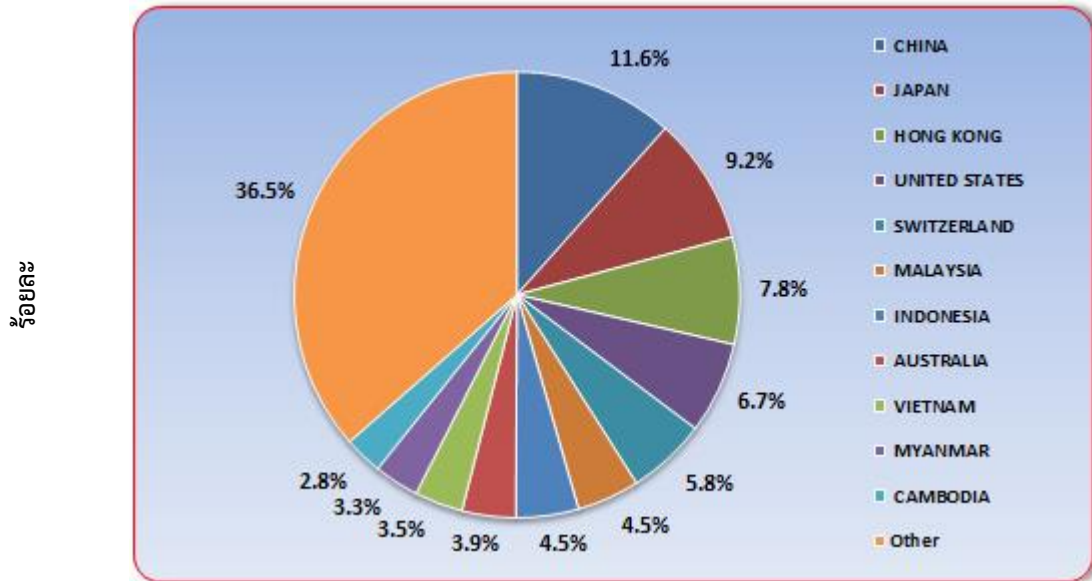


ที่มา : กรมศุลกากร ประมวลผลโดย สำนักงานส่งเสริมวิสาหกิจขนาดกลางและขนาดย่อม

สัดส่วนของการส่งออกของ SMEs เดือนกุมภาพันธ์ 2557 จำแนกหมวดสินค้าสำคัญ พบว่า สินค้าที่มีสัดส่วนสูงที่สุดอยู่ในหมวดอัญมณี และเครื่องประดับ มีสัดส่วนร้อยละ 18.6 รองลงมาอยู่ในหมวดพลาสติก และของทำด้วยพลาสติก มีสัดส่วนร้อยละ 9.7 ส่วนสินค้าอุตสาหกรรมเช่น เครื่องจักร และคอมพิวเตอร์และอุปกรณ์ มีสัดส่วนอยู่ที่ร้อยละ 6.6 ส่วนหมวดสินค้าสำคัญที่มีอัตราการขยายตัวสูงเมื่อเทียบกับเดือนเดียวกันของปีก่อน ได้แก่ หมวดอัญมณี และเครื่องประดับ ซึ่งมีอัตราการขยายตัวสูงถึงร้อยละ 110.5 รองลงมาคือ หมวดเครื่องจักร และคอมพิวเตอร์และอุปกรณ์ และหมวดธัญพืช ข้าว เป็นต้น

## การค้าระหว่างประเทศของวิสาหกิจขนาดกลางและขนาดย่อม

สัดส่วนการส่งออกของวิสาหกิจขนาดกลางและขนาดย่อม จำแนกตามประเทศคู่ค้า (เดือนกุมภาพันธ์ 2557)



ที่มา : กรมศุลกากร ประมวลผลโดย สำนักงานส่งเสริมวิสาหกิจขนาดกลางและขนาดย่อม

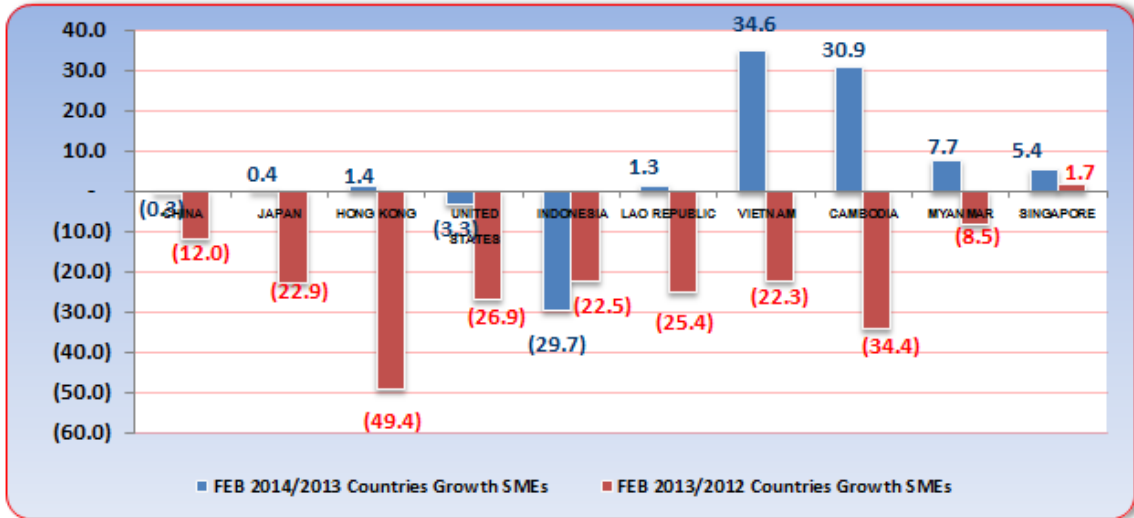
## ❖ การส่งออกของวิสาหกิจขนาดกลางและขนาดย่อม

การส่งออกของ SMEs เดือนกุมภาพันธ์ 2557 จำแนกตามประเทศการส่งออก พบว่าสัดส่วนของการส่งออกไปยังประเทศจีน มีสัดส่วนสูงที่สุดคิดเป็นร้อยละ 11.6 รองลงมาได้แก่ประเทศญี่ปุ่น และประเทศฮ่องกง คิดเป็นร้อยละ 9.2 และ 7.8 ตามลำดับ สำหรับการค้าในประเทศอาเซียน เช่น มาเลเซีย เวียดนาม อินโดนีเซีย ฟิลิปปินส์ ก็ยังมีบทบาทสำคัญอย่างมากเช่นเดียวกัน โดยที่ประเทศมาเลเซีย มีสัดส่วนในการส่งออกสูงสุดในกลุ่มประเทศอาเซียน คิดเป็นร้อยละ 4.5

การค้าระหว่างประเทศของวิสาหกิจขนาดกลางและขนาดย่อม

❖ การส่งออกของวิสาหกิจขนาดกลางและขนาดย่อม

อัตราการขยายตัวจำแนกประเทศที่สำคัญ (เดือนกุมภาพันธ์ 2557)



ที่มา : กรมศุลกากร

ประมวลผลโดย สำนักงานส่งเสริมวิสาหกิจขนาดกลางและขนาดย่อม

การส่งออกของ SMEs จำแนกประเทศคู่ค้าที่สำคัญ พบว่ามีมูลค่าการส่งออกขยายตัวเพิ่มขึ้น โดยในเดือนกุมภาพันธ์ 2557 ประเทศจีน มีมูลค่าการส่งออกหดตัวลงเล็กน้อยจากเดือนเดียวกันของปีก่อนร้อยละ 0.3 ประเทศสหรัฐอเมริกา มีมูลค่าการส่งออกหดตัวลงเล็กน้อยจากปีก่อนร้อยละ 3.3 ส่วนประเทศญี่ปุ่น มีมูลค่าการส่งออกขยายตัวเพิ่มขึ้นเล็กน้อยจากเดือนเดียวกันของปีก่อนร้อยละ 0.4 สำหรับประเทศฮ่องกง มีมูลค่าการส่งออกเพิ่มขึ้นร้อยละ 1.4 จากเดือนเดียวกันของปีก่อน และเมื่อพิจารณาในประเทศในอาเซียนพบว่า มีมูลค่าการส่งออกขยายตัวเพิ่มขึ้นในหลายๆ ประเทศ โดยประเทศที่มีอัตราการขยายตัวสูงสุดในอาเซียน คือ ประเทศเวียดนาม มีมูลค่าการส่งออกขยายตัวจากปีที่ผ่านมาร้อยละ 34.6

การส่งออกของ SMEs รายประเทศ พบว่า ประเทศญี่ปุ่น มีมูลค่าการส่งออกขยายตัวสูงขึ้นเล็กน้อยร้อยละ 0.4 จากเดือนเดียวกันของปีก่อน เกิดจากขยายตัวของสินค้าสำคัญ เช่น หมวกพลาสติก และของทำด้วยพลาสติก หมวกเครื่องจักร และคอมพิวเตอร์และอุปกรณ์ และหมวดยาง และของทำด้วยยาง ที่มีการขยายตัวสูงร้อยละ 37.8 7.6 และ 7.0 ตามลำดับ ส่วนสภาวะการส่งออกในตลาดสหรัฐอเมริกามีมูลค่าการส่งออกหดตัวลงร้อยละ 3.3 เมื่อเทียบกับเดือนเดียวกันของปีก่อน โดยสินค้าที่ยังมีการขยายตัวสูง ได้แก่ หมวกเครื่องจักร และคอมพิวเตอร์และอุปกรณ์ หมวกพลาสติก และของทำด้วยพลาสติก และหมวดอุปกรณ์ไฟฟ้าและส่วนประกอบ เป็นต้น ส่วนสภาวะการส่งออกในตลาดจีน พบว่ามีมูลค่าการส่งออกก็มีทิศทางหดตัวลงเล็กน้อยร้อยละ 0.3 โดยสินค้าที่มีการขยายตัวสูง ได้แก่ หมวกผลิตภัณฑ์โมเสล็ดัญพืช รองลงมาคือ หมวกัญพืช ข้าว และหมวดอุปกรณ์ไฟฟ้าและส่วนประกอบ ตามลำดับ